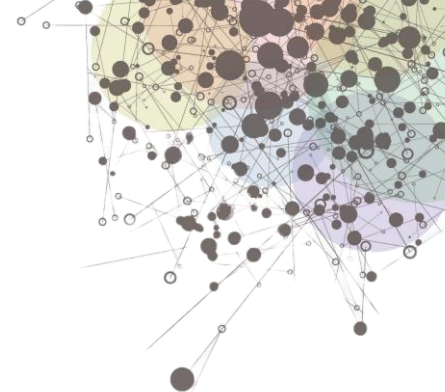


EXPOSICIÓ

NeuroArt

2023



Organització a càrrec de



Institut de Neurociències
UNIVERSITAT DE BARCELONA



EXCELENCIA
MARÍA
DE MAEZTU



MINISTERIO
DE CIENCIA
E INNOVACION



AGENCIA
ESTATAL DE
INVESTIGACION

CCCB Centre de Cultura
Contemporània
de Barcelona

LaUB
divulga

Amb el suport de



BRAIN FILM FEST
XIII^è PREMI SOLÉ TURÀ
15 MAR - 19 MAR 2023



CaixaForum



Museu de la Ciència
CosmoCaixa

fundación
pasqual
maragall

POR UN FUTURO
SIN ALZHEIMER

Introducció

El projecte NeuroArt neix de la voluntat d'enfortir els enllaços entre ciència i art. L'art i la ciència són dues maneres de conèixer, observar i descriure el món.

En un moment com aquest es fa evident la necessitat d'una simbiosi pluridisciplinària per tal de seguir avançant en les fronteres del coneixement. És per això que hem engegat aquest projecte on escoles de Catalunya treballen conceptes de Neurociències a través de la creació d'obres artístiques, creant un coneixement nou, fort i innovador.

En aquest llibre trobareu un recull de les obres finalistes d'aquest any 2022. Aquest projecte no seria possible sense el suport dels investigadors/es voluntaris/es de l'Institut de Neurociències, a qui agraïm la seva vocació divulgadora, l'equi organitzador, els patrocinadors i sobretot el gran treball i entusiasme dels alumnes!



Col·legi Santíssima Trinitat



ACCIDENT SHOCK

Amb la nostra obra artística hem representat com se sent un shock, quan tenim una lesió molt greu que no es pot revertir i com afecta això al cervell. Hem fet servir la tècnica de l'assemblage amb materials reciclats i objectes quotidians. Els colors que hem escollit estan pensats per donar una impressió estètica més forta.

Autors:

- Martina Colominas
- Àlex Ali
- Tània García
- Abraham Espín
- Enrique Gonzalez

Descripció tècnica:

Escultura de 45cmx45cm amb materials reciclats i materials plàstics. Inspirada en la tècnica artística de l'assemblage



UN PLOR PER LA CIÈNCIA

Les llàgrimes són una de les formes més poderoses de mostrar externament els sentiments.

No obstant això, no sembla que hi hagi cap raó científica que expliqui el vincle del plor i els sentiments d'alegria i tristesa.

La nostra proposta, és una obra conceptual, hem triat aquest tipus d'art perquè volíem crear una experiència estètica i treballar aquest concepte teòric.

Autors:

- Samanta Duque
- Sergi Caparrós
- Leyre Veliz
- Raúl Abril
- Pau Horcas
- Yaline Agho

Descripció tècnica:

Art conceptual, composició amb objectes i material de laboratori

Col·legi Sagrada Família



CHOSE WELL

Els joves busquen relacionar-se més, i en moltes ocasions, predominen les experiències de risc.

Les drogues disminueixen o augmenten la secreció de neurotransmissors i provoquen addicció i tolerància a la substància consumida, intervenint el sistema de recompensa.

Autors:

- Carla Gallardo Barrios
- Paula Curto Morales
- Ioana Silvia Vaduva

Descripció tècnica:

Stop-motion d'un minut. Tècnica d'animació digital que crea la il·lusió de moviment entre els diferents elements que componen el vídeo.



DE MANOLILO A MANOLO

L'obra expressa la poda neuronal que es dona en els infants quan passen de l'adolescència o a l'edat adulta.

La imaginació és més acusada, per tant, en infants, ja que múltiples associacions que pot realitzar el nostre cervell adult entre objectes o conceptes estan desconectats, però no en infants

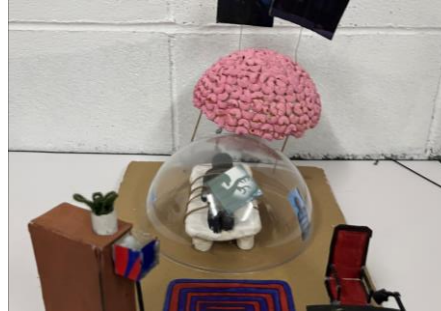
Autors:

- Lucía Collado Koch
- Martina González Fusté
- Júlia Aznar Feliu
- Núria Sánchez Hernández

Descripció tècnica:

Escultura de paper amb circuit de llums

Col·legi Santo Angel



ATRAPASOMNIS

Persona estirada al llit patint una paràlisi del son.

Idea principal: no es mou, lligada. La semiesfera dona idea que està en el seu món, no distingeix que està adormida. El cervell flota, transmet que està aïllat, no reacciona als estímuls.

Colors poc vius per expressar sensació desagradable

Autors:

- Claudia Cervantes Delgado
- Guillem Villa Cubells
- Adriana Inacio Heras
- Carla Corrales Jorba
- Daniel Ricardo Ratto

Descripció tècnica:

Escultura. Base 37x28cm. Cervell flotant sobre habitació amb semiesfera transparent i persona lligada mostrant el son i efectes de la paràlisi.



SINAPSI DE RECORDS

De la base de fusta creix la mà d'un ancià. Aquesta sosté un cervell malalt. La degradació de color rosagris transmet records conservats i oblidats.

El degoteig de silicona la seva pèrdua. La mà petita de bebè aguanta la mà de l'ancià i, amb les fotografies, representa la seva infància i records

Autors:

- Adrià Naranjo Valle
- Darya Savitskaya
- Bruno Oromí Callau
- Rocío Fernández Oliva

Descripció tècnica:

Escultura. Base de fusta amb mans de bebe i persona gran d'argila, forma interna de filferro. Té cervell d'argila amb imatges i degradació de color

Daina Isard



ATHENEA

L'habitació representa l'interior d'un cervell. Aquest està separat en dues parts que representen els dos hemisferis: l'esquerra i la dreta.

Cada paret contindrà alguns records que correspondran en un dels 6 polsadors.

Aquests faran encendre una llum diferent depenent del concepte que representin. Les llums són tres emocions: felicitat, fúria i tristesa.

Autors:

- Andrea Aliè García
- Alba Rodríguez Martín
- Jana Costa Fontanillas
- Maria Alguer Pires
- Noa Menchén Bori

Descripció tècnica:

Instal·lació en una sala, pensada i estructurada com si fos l'interior del mateix cervell. Té unes dimensions de 2,70 m d'alçada i 3,60 m x 2,70 m i conté sis circuits elèctrics: 6 polsadors i 3 bombetes

Interferència



INTERFERÈNCIA

És un reconeixement a l'efecte Stroop que mostra la interferència entre processos cognitius.

Per això s'inclouen els ítems d'aquest test dins de la paraula *INTERFERENCIA* i s'afegeixen altres elements distractors: la grandària de les lletres, la il·luminació i el trencament incorrecte de síl·labes.

Autors:

- Martín Duran Álvarez
- Joan Pol González García
- Iris Salvador Redondo
- Júlia Ollé Gonell
- Clara Zayas Espin
- Maria Clara Vives Ornelas

Descripció tècnica:

Instal·lació artística de fusta i vidre, De 90cm*40cm. L'obra Està composta de dues parts principals: Les lletres frontals i la instal·lació lumínica elèctrica que complementen els factors de la percepció de la mateixa.



LA MENT D'UN PSICÒPATA

La part superior de la caixa plena de "Bla" és representar les veus que escolta un psicòpata amb l'esquizofrènia, que seria un símptoma de la psicopatia.

Les empremtes que també estan a la part superior de la caixa representarien empremtes de sang d'algú assassinat.

El que representa les persones anant cap al cap seria els psicòpates anant cap a les notícies que envolten el cap, com cometem aquells delictes.

Autors:

- Irina Atanasov de Torres
- Helena Porto Salvatierra
- Brittany Victoria Quete Sanchez
- Nadia Saez Clavero

Descripció tècnica:

Estructura formada per una caixa pintada de negra, amb la superfície plena de "Bla-bla". La caixa també està plena d'empremtes de mà vermella, que representant empremtes de sang. A la caixa hi ha un cap, ple de notícies dels quatre psicòpates que hem triat d'exemple



PER QUÈ ENS ENAMOREM?

Per estudiar la neurobiologia de l'amor, hem recopilat informació sobre les diferents hormones i la relació que tenen amb el cervell, les emocions i els vincles personals.

Vam descobrir que l'oxitocina, la serotonina, la dopamina i la norepinefrina són neurotransmissors que generen diferents emocions i vincles personals, que poden acabar generant l'enamorament.

Autors:

- Ariadna Cabello Riera
- Sara Costa Díaz
- Azaróa Díaz Sanchez
- Pablo González Seoane
- Guillem Moreno Campos
- Eric Prieto Sacrest

Descripció tècnica:

Consta d'una base ovalada feta a partir d'una fusta de 60 cm x 40 cm, pintada de negra. En el centre hi ha mitja esfera de porexpan daurada. Amb una plastilina especial de colors rosa fluorescent i carn, van fer un relleu del cor que representa les circumval·lacions del cervell.

Escola l'Horitzó



L'IMPULS NERVIÓS

Quan volem fer un petó a una persona la informació surt de l'hipocamp.

S'alliberen neurotransmissors, encarregats de transportar la informació en les sinapsis.

S'allibera dopamina, encarregada del plaer, serotonina, baixa els nivells de tristesa i testosterona, augmenta les ganes de continuar.

Autors:

- Aina Canalejas
- Mar Balagué
- Ariadna Holbe
- Judit Salvat
- Gerard Martínez

Descripció tècnica:

Hem fet un vídeo amb Stop Motion, la durada és de vint-i-vuit segons i té cent quaranta-tres fotografies.



TAKE A LOOK INSIDE

Els trastorns mentals són bastant habituals i la nostra obra vol donar visibilitat a aquests.

El núvol deixa anar gotes de tristesa.

La posició fetal simbolitza la necessitat de protecció.

Els colors grisos representen el seu món trist.

Les paraules del diari són l'embolic que porta al cap.

Autors:

- Ariadna Gallego
- Alexandra Brase
- Julia Carrasco
- Frida Cortadellas
- Helena Ramírez
- Hugo Sanz

Descripció tècnica:

La nostra obra és una escultura de 40 cm d'alt, 30 cm d'ample i 40 cm de fons. Feta amb fang, paper de diari, cotó, colorant, filferro i paper.



NEUROALCOHOLISME

Volem representar com afecta l'alcohol a les neurones.

L'alcohol conté una substància (etanol) que passa ràpidament a la sang a causa del seu poc pes.

L'etanol es col·loca als receptors de la neurona post-sinàptica prohibint el pas dels neurotransmissors Això provoca la disminució de l'agilitat

Autors:

- Naiara Guaita Mena
- Maria Rodríguez Merino
- Estrella Valiente López

Descripció tècnica:

Taulell rectangular (40x60cm) de fusta reciclada, neurones de cartró i plastilina, circuits elèctrics de llum i una ampolla de plàstic reutilitzada



CONTÍNUA TARDOR A L'ENCÈFAL

La nostra maqueta vol representar la pèrdua de memòria de l'Alzheimer, mitjançant la tardor i un arbre al qual li van caient les fulles.

Cada fulla que penja de l'arbre vol representar capacitats que té el nostre encèfal

Autors:

- Judith Adsua Durà
- Nicolas Cvetanov Georgiev
- Manuela Galeano Palacio
- Erick Gabriel Tirado Rojas
- Ivet Ventura Mercader

Descripció tècnica:

Maqueta construïda a partir de cartró, plats de porexpan, ampolla d'aigua, pintura, cola, plastilina, paper de diari. De dimensions, 60cmx15cmx53cm

IEA Oriol Martorell



DROGUES AL·LUCINÒGENES

Amb aquesta representació volem explicar quins són els efectes que causen les drogues al·lucinògenes al nostre cervell.

A partir de moviments, música i imatges que comparteixen aspectes en comú podem transmetre a l'espectador/a el nostre coneixement dels conceptes neurocientífics i així facilitar-ne la comprensió.

Autors:

- Nora Calderer Ferré
- Iria Díaz Muñoz
- Noa García Gavaldà
- Maria Mateu González
- Mònica Muñoz Morales
- Maria Romero Mañas

Descripció tècnica:

Performance en live coding que combina música creada amb Sonic Pi, dansa a partir d'un codi de moviments basats en Laban i imatge amb Hydra. Dura 1 minut.



MALS RECORDS

La nostra peça, com bé diu el títol de l'obra, tracta sobre un mal record (un trauma). Hem volgut portar el fet de conviure amb un mal record a una part personal i emocional per mostrar com pot afectar a cada persona en el seu dia a dia i al llarg del temps.

Per aquesta raó no hem establert unes directrius molt concretes a l'hora de crear la peça, hem trobat millor que cadascú s'expressés de la manera que ell o ella sentís.

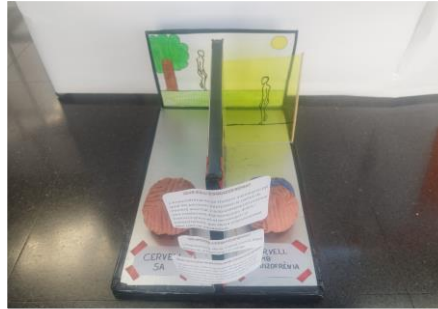
Autors:

- Candela Elía Miravalles
- Oriol Filella Santamaria
- Marcos Marqueta Agelet
- Eloi Montmany Sancho
- Maria C Nicolescu
- Emma Soldevila Alcoverro

Descripció tècnica:

La nostra obra és una escultura de 40 cm d'alt, 30 cm d'ample i 40 cm de fons. Feta amb fang, paper de diari, cotó, colorant, filferro i paper.

IEA Enric Borràs



ARTOESQUIZOFRÈNIA

L'obra representa el com afecta l'esquizofrènia al cervell.

Existeixen tres maneres en les quals l'esquizofrènia afecta el cervell, mitjançant la vista, el tacte i l'oïda, nosaltres hem volgut representar com afecta la vista.

Autors:

- Mateo Fariña
- Carla Pérez
- Neus Fernández
- Alejandro Martínez
- Núria Infantes
- Natalia Muñoz

Descripció tècnica:

Maqueta de cartró folrada de paper platejat: 45 x 31 x 25 cm, a més d'això que és la seva base té: 2 cervells, un parell d'ulls en cada cervell, un cartró amb un dibuix i un paper mig transparent groc pintat amb permanent



CERVELL EMOCIONAL

Aquest treball pretén representar uns conceptes científics a partir d'un joc artístic on l'espectador interactua amb l'obra fins que encerta en quina zona del cervell es troben les hormones que produeixen, principalment, cadascuna d'aquestes emocions.

Cada emoció es produeix, principalment, per una hormona que es troba localitzada en una zona concreta del cervell. Hem volgut representar aquestes emocions amb dibuixos senzills perquè siguin fàcils d'entendre per qualsevol tipus de públic.

Autors:

- Mariona López
- Ibrahim Meroune
- Iker Vélez
- Jon Dorado
- Arnau Furió
- Shun Zhang

Descripció tècnica:

Joc de connexions on l'espectador ha d'aconseguir connectar l'emoció amb el lloc del cervell on es produeix principalment (60cm x 56 x 50)

Immaculada Concepció



**EL CERVELL ENS PROTEGEIX
DEL QUE EL COR NO POT**

L'obra representa l'amnèsia dissociativa, basada en la teoria del subconscient de Freud.

Explica que encara que algú pugui bloquejar un record desagradable o traumàtic aquest sempre romandrà latent.

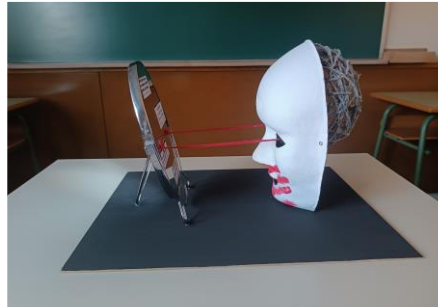
Es representa el cervell emmagatzemant i retenint aquests records per tal de mantenir el seny.

Autors:

- Olalla Bravo Daudé
- Gerard Calvo Martos
- Adriana Casas Chueca
- Sara González Bujaldón
- Jordi Guarro Viladecans
- Laia Roca Escudero

Descripció tècnica:

L'obra és una escultura sobre suport rígid de 50x70 cm. El cervell està fet amb porexpan i pasta de modelar. Està pintat al tremp i envernissat.



**LA MIRADA DELS MIL
TRAUMES**

L'obra descriu els efectes del trauma en el cervell.

Es mostra l'interior i l'exterior de la persona. Per un costat, la mirada perduda, un rostre pàl·lid, el silenci, el record o el patiment.

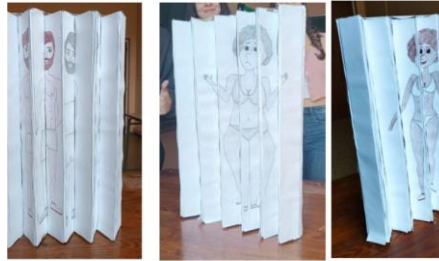
Per l'altre, l'afectació de l'amígdala per la sobreexposició a l'estrès i la possible mort de l'hipocamp.

Autors:

- Clàudia Guasch Sampol,
- Mariona Cervera Bonastre
- Ana Grandoso Barrientos
- Jose Carlos Saz Martínez

Descripció tècnica:

L'obra és una escultura sobre suport rígid de 30x42 cm i 20 cm d'alt. Formada per una màscara de cartó, llana, fils, un mirall i retalls de diari.



DISMÒRFIA CORPORAL

Aquesta obra representa com la ment distorsiona el nostre cos i com ens veiem en realitat.

La dismòrfia corporal és una malaltia mental molt comuna en l'adolescència que altera la manera en què percebem la nostra imatge i provoca que sentim inseguretat pel nostre aspecte.

Autors:

- Anna Sánchez Ruiz
- Ares Lorenzo Cardó
- Iliana García Villegas
- Nil Perarnau Naranjo
- Nora Idoñez Botey
- Younes Bouchaoul Atary

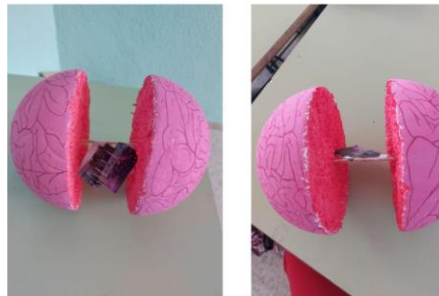
Descripció tècnica:

Maqueta / escultura

Materials:

- Cartró
- Cartolines blanca

Mides: 100 x 90 cm



MEMÒRIES CREMADES

En l'obra "Memòries cremades", simulem l'efecte de l'alcohol en el cervell tot tirant dissolvent sobre l'escultura.

Podem veure que l'estructura del cervell es va desintegrant i només queden unes fotos borroses en el centre, que representen les memòries.

Pretenem representar la pèrdua de memòria provocada pel consum d'alcohol.

Autors:

- Dafne Mejías
- Doha Moughil
- Martin Norhatyan
- Morena Minutella
- José Ángel Peña
- Sara Carolina Ávalos.

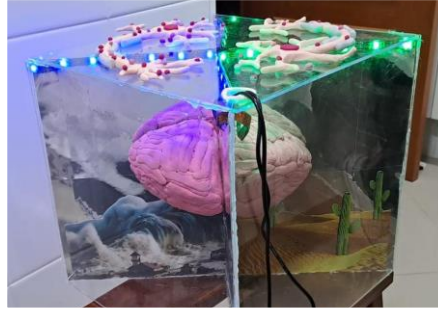
Descripció tècnica:

Vídeo i Escultura

Cartró, alcohol, encenedor, cola, fotografies, paper, retolador i aigua.

Mides: 20cm de llarg, 14cm de amplada i 14cm de altura

INS Bitàcola



FASES BIPOLARS

La bipolaritat causa canvis extrems en l'estat d'ànim, les persones que ho pateixen tenen dificultat per gestionar les emocions, passen dràsticament d'alts a baixos emocionals.

Amb aquesta obra volem reflectir aquestes emocions extremes al cervell i les neurones d'una persona amb trastorn bipolar.

Autors:

- Amanda Alegre Fidalgo
- Mar García Medina
- Vera Nicolás Fuentes
- Jennifer Gil Hueso

Descripció tècnica:

L'obra és una escultura d'un cervell dintre d'una caixa de metacrilat de 30 cm x 30 cm, dintre de la capsa hi ha quatre làmines de mirall.



ROCK TDAH

Representació musical de rock/hard rock, relacionant-la amb el TDAH, on els que ho patim estem molt nerviosos i poc concentrats.

La nostra intenció és que aquesta cançó et faci sentir que és tenir TDAH:

- Hiperactivitat
- Dèficit d'atenció
- Impulsivitat

sobretot gràcies a la guitarra elèctrica.

Autors:

- Marc Boldo Pérez
- Albert Fonolleda Tudela
- Víctor Gómez Montes
- David Fernández González

Descripció tècnica:

És una composició musical pròpia, en la que utilitzem guitarra elèctrica, bateria, baix i veus. Va acompanyada d'un vídeo. Té una durada d'1 min 22 segons.

INS del Ter



MODUS TRANSITUS

Modus Transitus en llatí significa transició de l'estat d'ànim i ens ha inspirat per representar el trastorn bipolar.

L'escultura consta de dues cares atrapades en una malla, de manera que representen el canvi bruscat i sobtat d'emocions que pateixen les persones bipolars.

Autors:

- Jaquelin Bagaria de Assís
- Judit Bagaria de Assís
- Fousseiny Diabi
- Lassine Diabi

Descripció tècnica:

La nostra obra es una escultura de dues cares feta d'argila i subjectada per una malla metàl·lica, la qual té un suport de fusta.



RECORDA'M

La nostra maqueta vol representar la malaltia de l'Alzheimer, i ens hem centrat a relacionar les parts afectades del cervell amb les problemes que causen.

Al lòbul frontal hem representat la capacitat de planificació, al temporal la memòria i al parietal la facilitat de parlar.

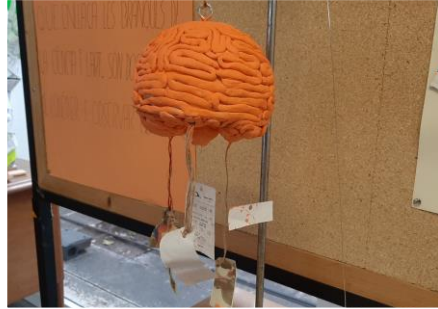
Autors:

- Isolda Masramon Codinach
- Mariona Matas Bracero
- Neus Llobera Azaustre
- Mohamed Jamigeh
- Essa Jamigeh

Descripció tècnica:

La nostra obra és una maqueta de l'encèfal i l'hem fet amb els següents materials: porexpan, argila polimèrica, escuradents, cartró ploma i pintura.

INS Ramon Berenguer IV d'Amposta



FILS DE LA MEMÒRIA

Amb aquesta obra pretenem ensenyar un cervell que li pengen records i segons el tipus de record, més o menys important, penja d'un fil més gruixut, els que més recordem, i en fils més prims, els que recordem menys.

Autors:

- Jan Grau Gisbert
- Oriol Subirats Navarro
- Mar Socoró Reverter
- Núria Panisello Masia

Descripció tècnica:

És una obra de tipus escultòrica. Les seves dimensions són: 17x18x12,5cm. És un mòbil d'un cervell que li pengen fils amb records.



MENS SANA

L'obra tracta la depressió. Hem implementat aquest concepte mitjançant fulles i branques seques, que es troben a una de les dues parts que té a l'interior un cervell en depressió, a l'altra, hi trobem vegetació verda amb flors, simbolitzant un cervell sa.

Autors:

- Àlex Palaci Monllau
- Isaac Artells Prieto
- Maria Rodríguez Mollà
- Indira Vicente Sánchez

Descripció tècnica:

L'obra és una escultura fabricada amb fang i plastilina. Predominen els colors roses, verds i marrons.



CONNEXIONS NEURONALS, PARTS DEL CERVELL I TID

Representació del cervell. Un hemisferi mostra un cervell sa, parts i funcionament de les sinapsis (Dos edificis, neurones, que s'il·luminen en tocar un cotxe, neurotransmissor).

L'altre mostra un cervell malalt, simbolitzant el trastorn dissociatiu de la identitat amb una ruleta de personalitats

Autors:

- Júlia Alcazar Ortiz
- Alba Castellano Altamirano
- Kelly Estupiñan Arreaga
- Anna Gabarrella Serra
- Carlos Habacz Golinska
- Lúa Velasco Hidalgo

Descripció tècnica:

Maqueta de 50x35x30cm de cartó i paper maixé pintats, peces de Lego i llums LED. Inclou codis QR enllaçats a una infografia amb la base científica.



LA DEPRESSIÓ

Es mostra una maqueta negra on s'il·luminen dos cervells inspirats en el PET scan d'un cervell normal i un amb depressió.

Representem el cervell sa ben connectat i il·luminat, en canvi, en el cervell malalt mostra més parts que no estan ben connectades i no funcionen, no s'il·luminen.

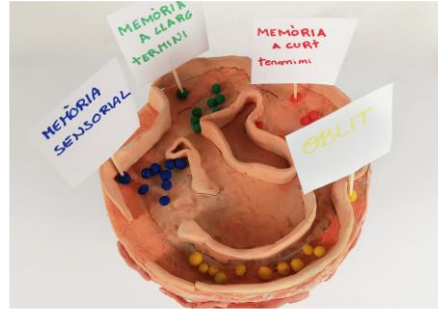
Autors:

- Ana Cano Luaces
- Sokhona Danfaka Tamanate
- Adam Lahrech Zereieuh
- Lisbeth Herrera Rodríguez
- Marwa Lhassani El Hilali
- Maria Antonia Ramírez Rodríguez

Descripció tècnica:

Maqueta de 45x25x10cm de fusta, cartó, silicona i llums LED. Acompanya web amb base teòrica: <https://la-depressio-en-el-nostre-cervell8.webnode.es/>

Institut Martí Pous



COM EMAGATZEMEM ELS RECORDS?

L'objectiu d'aquesta obra és transmetre, de manera gràfica i visual, com el cervell és tan intel·ligent que fins i tot pot emmagatzemar la informació en forma de record. No obstant això, influeixen més parts com podria ser l'amígdala.

De manera que, hem fet servir esferes de ceràmica de colors per representar els records (la informació), a més a més, les seccions les hem caracteritzat amb parets de ceràmica, amb túnels per on passen els records.

Autors:

- Mariona González Díaz
- Nur Martín Parra
- Victòria Pedrerol Romero
- Nashla Krissair Peralta Pérez

Descripció tècnica:

Maqueta escultòrica feta de guix, fang i plastilina.



EL DÉJÀ-VU

No us ha passat mai viure un moment, però tenir la sensació de ja haver-lo viscut abans? D'això se'n diu déjà-vu. El déjà-vu és un tipus de paramnèsia del reconeixement d'alguna experiència que se sent com si s'hagués viscut prèviament.

Un déjà-vu és que un d'aquests moments en comptes d'anar a l'estanteria de memòria immediata, es guarda a l'estanteria de llarg termini, fent així que quan estem vivint aquell moment, el cervell es pensa que allò ja ha sigut viscut fa molt de temps.

Autors:

- Marina Moré Furest
- Júlia Riera Amatriain
- Lola Sánchez Plans
- Martina Valera Serra

Descripció tècnica:

Maqueta escultòrica amb cartó, fang i pintura.

Jesús Maria Claudina



L'AUTOESTIMA

En aquesta etapa (representada per un maniquí d'un adolescent amb granets), on es generen noves connexions al cervell i les hormones actuen intensament, podem experimentar pensaments molt negatius (representats per les bafarades) sobre nosaltres mateixos, que generen una mena de presó o pressió, representada per la gàvia negra en fons negre, que no ens deixa veure els pensaments positius (les bafarades en la superfície de colors vius) que les persones tenen d'ell o ella.

Autors:

- Jaquelin Bagaria de Assís
- Judit Bagaria de Assís
- Fousseiny Diabi
- Lassine Diabi

Descripció tècnica:

Escultura de 40x40x30cm, de materials reciclats (maniquí vell, papiers de colors, cartró, gàbia vella i fusta) pintada amb tèmperes.



RECORDA'M

Hi ha diferents parts del cervell implicades en els somnis.

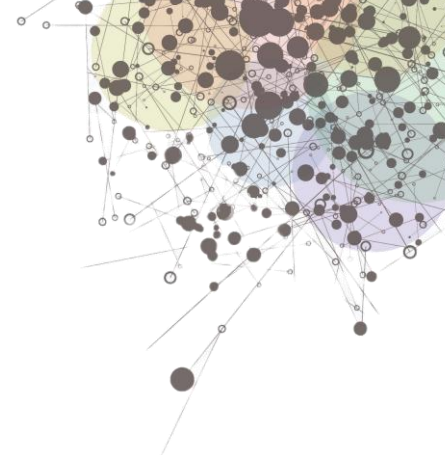
L'escultura representa una persona adormida que somia; les parts de colors del cervell són les implicades en els somnis, i la imatge representa el somni. La persona pot arribar a veure imatges amb els ulls tancats.

Autors:

- Joaquim Calpe Montoya
- Aleix Avalos Cereceda
- Carla Àvila Armengod
- María Lorenzo Sánchez
- Laura Fernández Vilarrubias

Descripció tècnica:

Escultura de dimensions 40x40x35cm, feta amb materials reciclats, poliestirè, cartró, guix, cotó, pintura, plastilina, fusta, llana, fotografia impresa i llums led.



"El jardín de la neurología brinda al
investigador espectáculos cautivadores
y emociones artísticas incomparables"

Santiago Ramón y Cajal

Agraïments

ORGANITZACIÓ

Jordi Alberch
Sabrina Menéndez
Cristina Pulido
Marta Rubio
Marta Turró

CCCB

Bàrbara Roig

BRAIN FILM FESTIVAL

Didier Montoya

Taula Rodona

Alba Ortega Gascó
Jose Valenzuela
Katia Verger

Presentador

Marcel Duarte

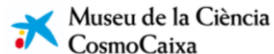
Jurat

Joanna Maria Sierpowska
Roser Pueyo

Performance

Companyia 5 cèntims
- Mariona Blanco
- Irene Mas

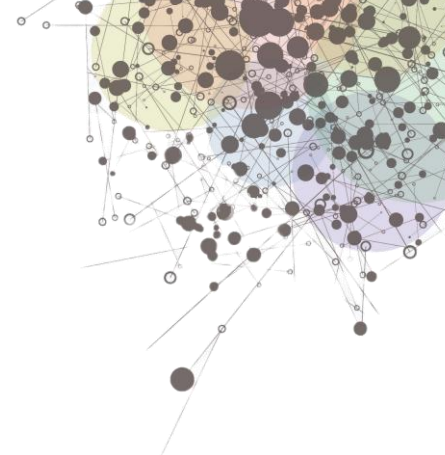
Patrocinadors



EXPOSICIÓ

NeuroArt

2023



Visit our webpage at: <http://www.neurociencias.ub.edu/>



@Ubneuroscience #NeuroArtUB



<https://www.youtube.com/@InstituteofNeurosciencesUB>

Organització a càrrec de



Institut de Neurociències
UNIVERSITAT DE BARCELONA



EXCELENCIA
MARÍA
DE MAEZTU



CCCB Centre de Cultura
Contemporània
de Barcelona

LaUB
divulga

Amb el suport de



BRAIN FILM FEST
XIII^a PREMI SOLÉ TURÀ
15 MAR - 19 MAR 2023



CaixaForum



Museu de la Ciència
CosmoCaixa

fundación
pasqual
maragall

POR UN FUTURO
SIN ALZHEIMER